



# Handbuch

## Datenimport

© 2001-2026 by delight software gmbh

# Datenimport 2025

**Basierend auf delight base 13.x**

**© 2001-2026 by *delight software gmbh***



# Datenimport

## 2025

© 2001-2026 by delight software gmbh

Es gelten die Allgemeinen Geschäftsbedingungen und die Allgemeinen Lizenzvereinbarungen der  
delight software gmbh

# Inhaltsverzeichnis

<b>Kapitel 1 - Datenimport</b>	<b>2</b>
<b>Kapitel 2 - Import starten</b>	<b>4</b>
2.1 Import Assistent .....	5
<b>Kapitel 3 - Wie kann ich...</b>	<b>14</b>
3.1 ...eine Excel-Datei importieren? .....	15

**Datenimport**

**1**

# 1 Datenimport

Mit dem Datenimport-Modul können Daten von verschiedenen Formate wie z.B. CSV, VCard, usw. importiert werden.

Eine Schritt-für-Schritt Anleitung zur Bedienung des [Import Assistenten](#) finden Sie im Kapitel [Import Assistent](#).

**siehe auch:**

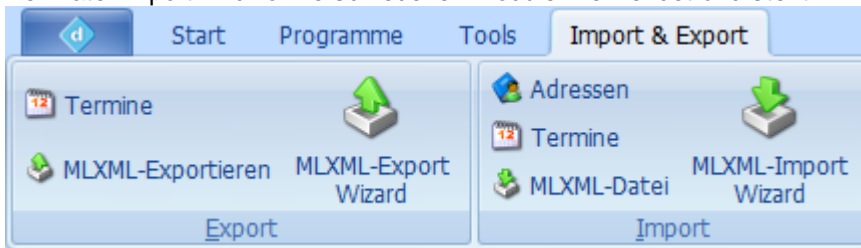
[Wie kann ich...](#)

**Import starten**

**2**

## 2 Import starten

Der Datenimport wird von verschiedenen Modulen verwendet und steht im Menübereich *Import & Export* zur Verfügung.



Klicken Sie auf den gewünschten Menüpunkt um den Import zu starten und folgen Sie dem [Import-Assistenten](#).

### siehe auch:

[Wie kann ich eine Excel-Datei importieren?](#)

MLXML-Datei importieren

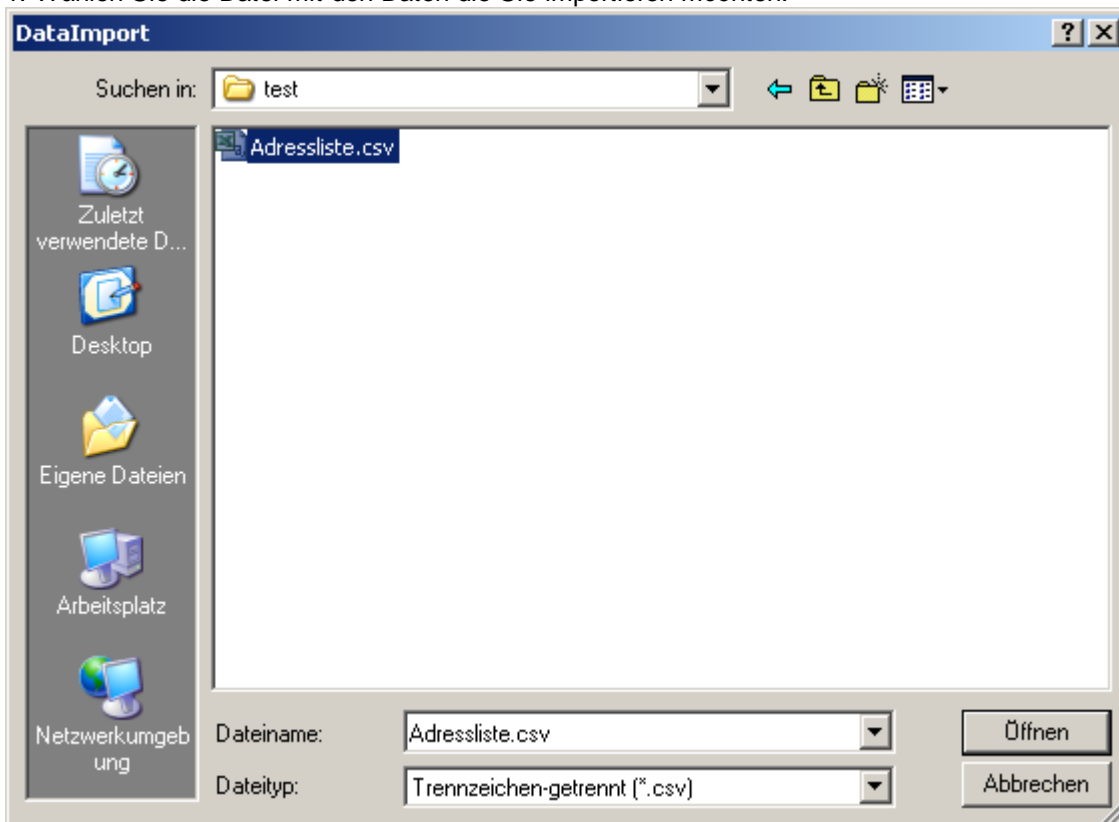
MLXML-Datei exportieren

### Anmerkung:

Der *MLXML-Export Wizard* und der *MLXML-Import Wizard* steht nur in Produkten welche die MLXML Business Integration enthalten zur Verfügung. Eine Dokumentation zum Wizard finden Sie im entsprechenden Handbuch.

## 2.1 Import Assistent

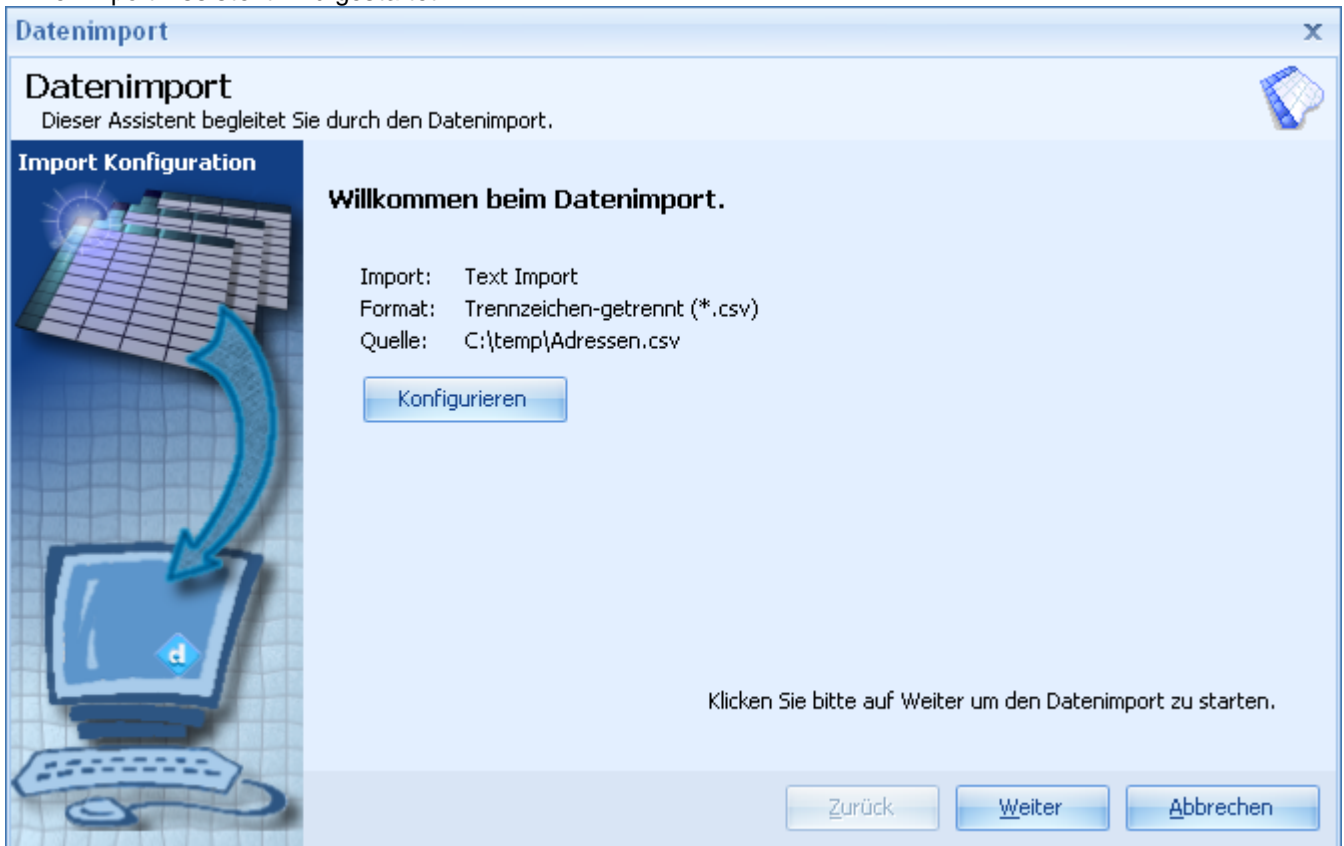
1. Wählen Sie die Datei mit den Daten die Sie importieren möchten.



Wählen Sie bei *Dateityp* das Format in dem die zu importierende Datei vorliegt, wählen Sie die Datei aus und klicken Sie auf **Öffnen**.



2. Der Import-Assistent wird gestartet.




Über die Schaltfläche *Konfiguration* können Sie Einstellungen zum ausgewählten Import-Format vornehmen. Diese Einstellungen hängen vom ausgewählten Import-Format ab und müssen normalerweise nicht verändert werden. Klicken Sie auf *Weiter* um fortzufahren.

3. Zuordnung der Felder

**Datenimport**

Dieser Assistent begleitet Sie durch den Datenimport.

**Feldzuordnungen**



Zielfeld in Datenbank	Importfeld	Automatisch zuordnen
Postfach		
Vorname	Vorname	
Name	Name	
Adresse	Adresse	
PLZ	PLZ	
Ort	Ort	
Land	Land	
Nationalität	Nationalität	
Korrespondenz-Sprache	Korrespondenz-Sprache	
Geburtsdatum	Geburtsdatum	
Geburtsort	Geburtsort	

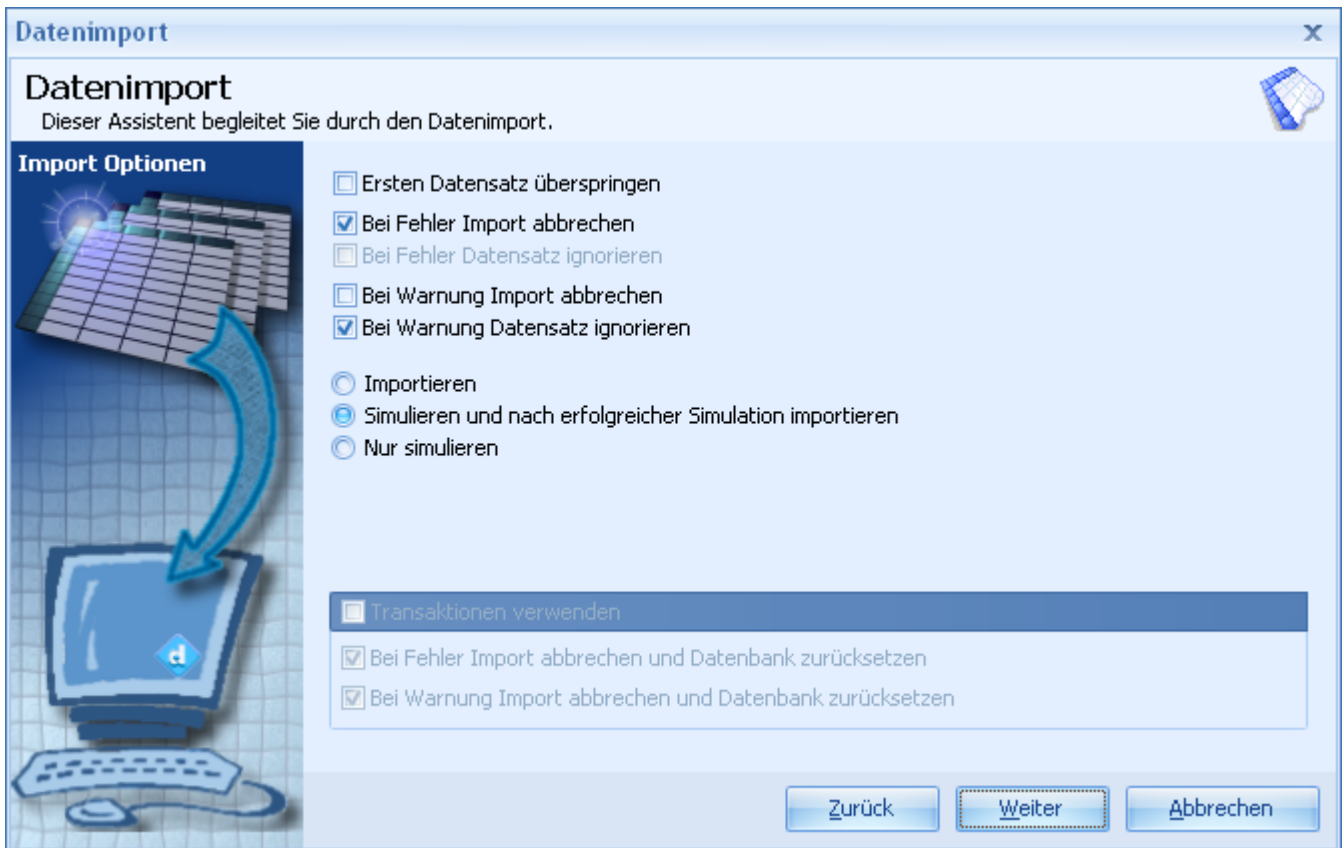
Zurück Weiter Abbrechen

Auf dieser Seite werden die verfügbaren Ziel-Felder den verfügbaren Spalten der Import-Datei gegenübergestellt. Ordnen Sie alle Spalten (die Sie importieren möchten) der Import-Datei einem Feld auf der linken Seite zu. Klicken Sie anschliessend auf *Weiter*.

4. Import Modus bestimmen.

Wenn Sie Alles importieren möchten, wählen Sie *Alle Datensätze neu Einfügen*. Wenn Sie nur neue Datensätze importieren möchten, müssen Sie unter *Schlüsselfelder* alle Felder, die für den Vergleich verwendet werden sollen, auswählen.

#### 5. Import Optionen bestimmen



Wenn Sie aus einem Format importieren, das in der ersten Zeile Spaltenüberschriften enthalten kann (z.B. CSV) können Sie die Option *Ersten Datensatz überspringen* markieren damit die Spaltenüberschrift nicht importiert wird. Alle anderen Einstellungen müssen normalerweise nicht verändert werden.

## 6. Datenmanipulation vor dem Import

**Datenimport**

Dieser Assistent begleitet Sie durch den Datenimport.

**Datenmanipulation**

**Feld**

- Status
- Letzter Geburtstagsglückwunsch
- Adress-Nr.
- Kürzel
- Tätigkeitsstatus
- Firmenname
- Firmenzusatz
- Anrede
- Titel
- Postfach
- Vorname
- Name
- Adresse
- PLZ
- Ort

**Trimmen:** nicht Trimmen

**Gross- / Kleinschreibung:** keine

☐ Fixer Wert: Datensatz Nummer %d

☐ Automatischer Wert

Start: 0 Schritte: 1 Format: Datensatz Nummer %d - Schritt %d

**Werte Ersetzen**

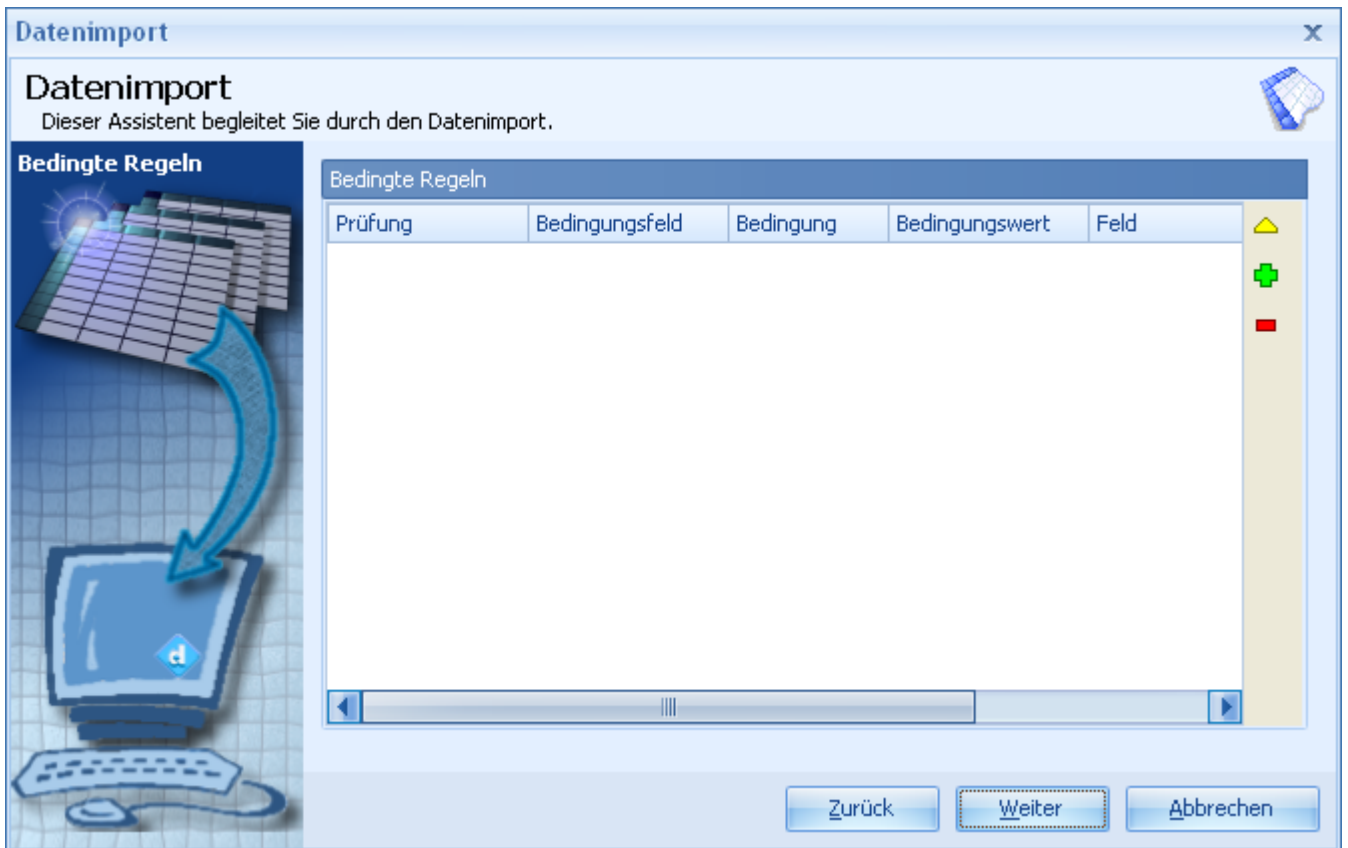
Suchen nach	Ersetzen durch	Grosskl.
CH-		Nein
DE-		Nein
AT-		Nein

Zurück Weiter Abbrechen

Hier kann für jedes Feld definiert werden, ob und wie die zu importierenden Daten vor dem Import manipuliert werden sollen.

Wenn Sie z.B. Postleitzahlen im Format "CH-9000" importieren möchten, können Sie hier das "CH-" entfernen. Normalerweise müssen Sie hier keine Einstellungen vornehmen.

## 7. Bedingte Regeln



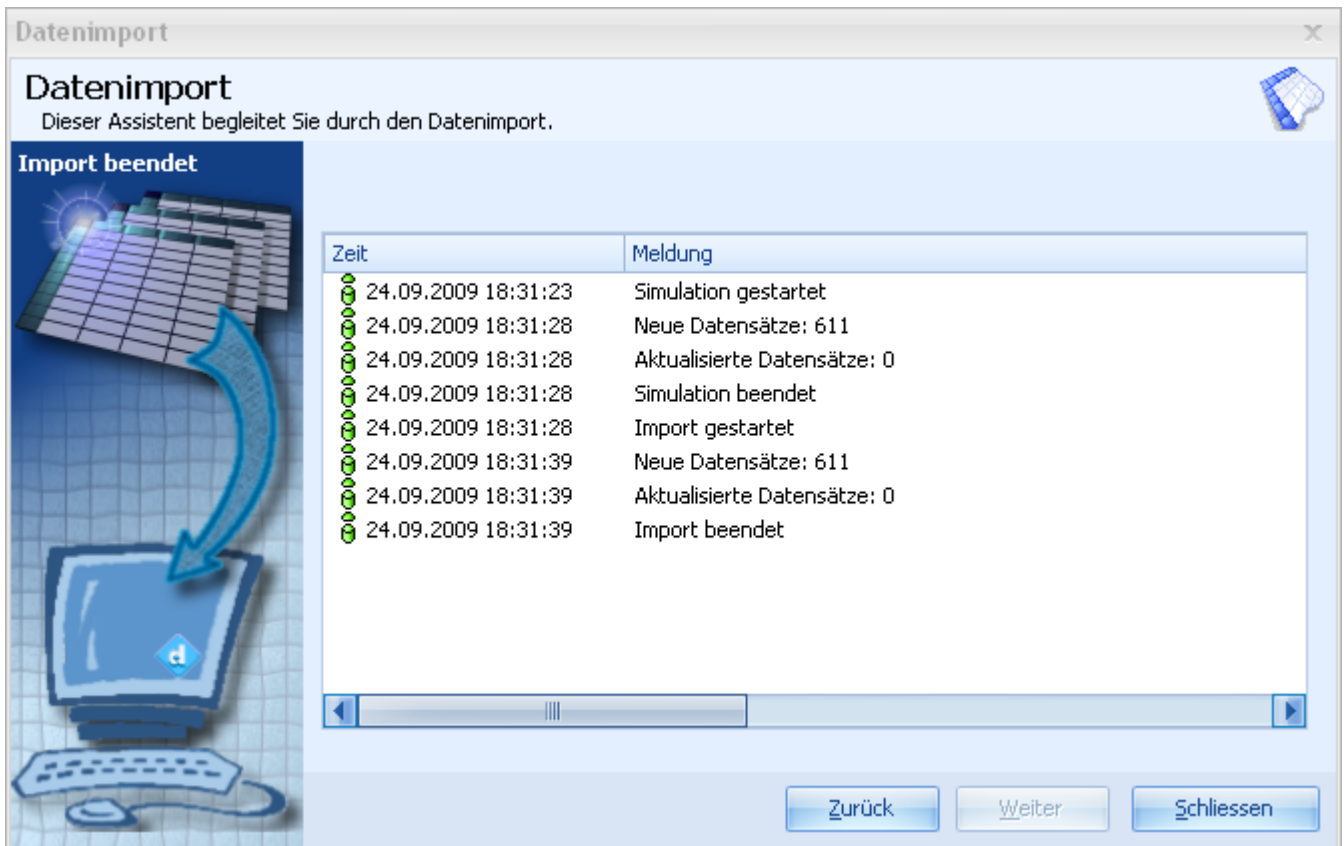
Hier können Sie erweiterte Kriterien für den Import von Datensätzen konfigurieren. Es kann z.B. definiert werden, dass Datensätze die eine gewisse Bedingung erfüllen nicht importiert werden oder der Wert eines Feldes durch den Wert eines anderen Feldes ersetzt wird. Normalerweise müssen Sie hier keine Einstellungen vornehmen.

#### 8. Import Start - Kontrolle der Konfiguration



Hier können Sie alle Einstellungen überprüfen. Wenn alle Einstellungen in Ordnung sind, können Sie den Import mit *Weiter* starten.

## 9. Import Beendet



Nach Abschluss des Datenimportes erhalten Sie eine ausführliche Aufstellung aller durchgeführten Aktionen. Falls Fehler aufgetreten sind, können Sie mit *Zurück* die Einstellungen entsprechend anpassen um die Fehler zu korrigieren.



**Wie kann ich...**

**3**

## 3 Wie kann ich...

Wie kann ich...  
[...eine Excel-Datei importieren?](#)

### 3.1 ...eine Excel-Datei importieren?

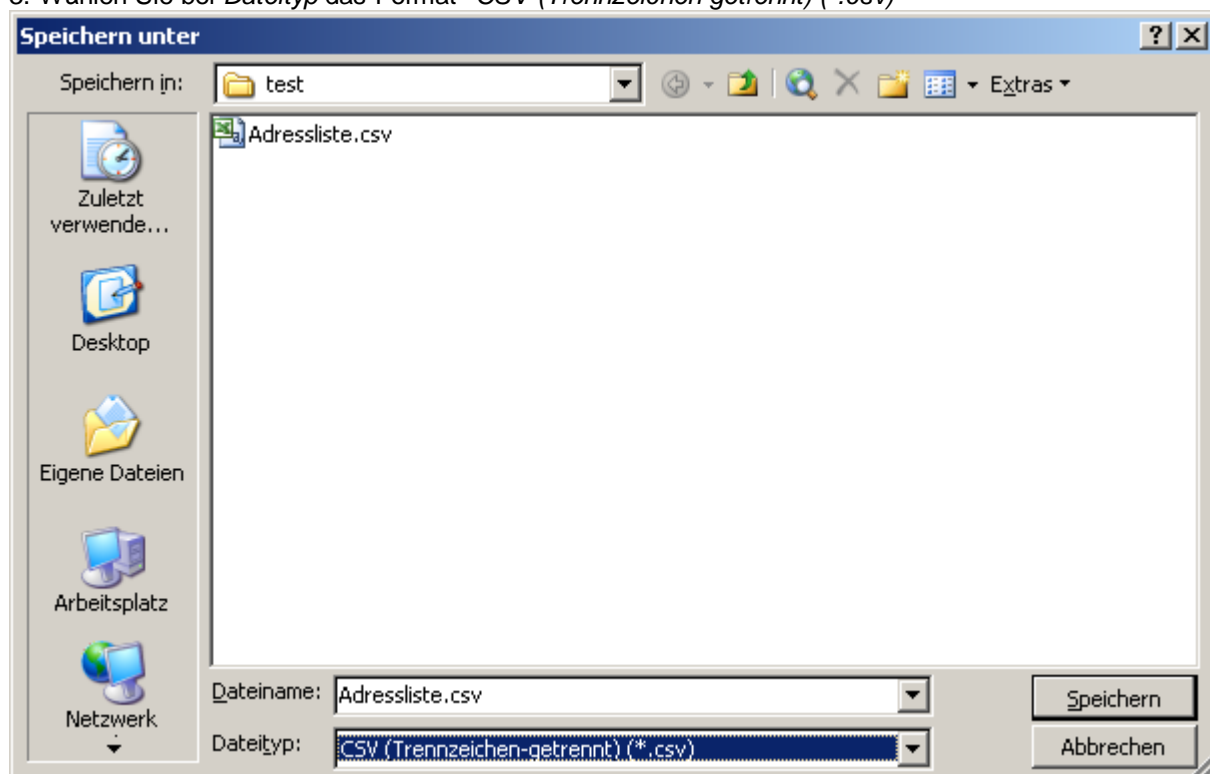
Wenn Sie ein Produkt ohne MLXML Business Integration haben, müssen Sie die Excel Datei vor dem Import in eine CSV-Datei umwandeln. Ist die MLXML Business Integration verfügbar, steht zusätzlich noch der direkte Weg über den deutlich flexibleren und umfangreicheren MLXML-Import Wizard zur Verfügung.

**Tip:**

Wenn Sie eine normale, einfache Adressliste importieren möchten, ist der hier beschriebene Weg über das CSV-Format (auch wenn die MLXML Business Integration verfügbar ist) durchaus zu empfehlen. Der Import über CSV ist relative einfach zu bewerkstelligen und es gibt sehr wenig Fallstricke.

**Import über CSV:**

1. Öffnen Sie die gewünschte Datei in Excel
2. Klicken Sie im Menü *Datei* => *Speichern unter...*
3. Wählen Sie bei *Dateityp* das Format "CSV (Trennzeichen-getrennt) (\*.csv)"



4. Speichern Sie die Datei mit *Speichern*
5. Diese Datei können Sie nun mit dem [Import Assistent](#) importieren.

# Index

## - A -

Adressliste 15  
Assistenten 5

## - B -

Bedingung 5

## - C -

CSV 3, 5, 15

## - D -

Datei 5, 15  
Dateityp 5  
Daten 5  
Datenimport 3, 5  
Datensatz 5  
Datensätze 5

## - E -

erfüllen 5  
ersetzt 5  
Excel 15  
Export 5

## - F -

Feld 5  
Felder 5  
Format 5, 15  
Formate 3

## - G -

getrennt 15

## - I -

Import 5  
importieren 3, 5, 15

## - K -

kann 15  
Kriterien 5

## - M -

manipuliert 5  
MLXML 5

## - S -

Schlüsselfelder 5  
Spalten 5  
Spaltenüberschriften 5

## - T -

Trennzeichen 15

## - U -

überspringen 5

## - V -

VCard 3  
Vergleich 5

## - W -

Wert 5  
Wie 15  
Wizard 5

## - Z -

Ziel 5