



# Handbuch

## delight crm email reply Add-ons

© 2001-2023 by delight software gmbh

# delight crm email reply Add-ons

2023

Basierend auf delight base 11.x

© 2001-2023 by *delight software gmbh*



# **delight crm email reply Add-ons**

## **2023**

© 2001-2023 by delight software gmbh

Es gelten die Allgemeinen Geschäftsbedingungen und die Allgemeinen Lizenzvereinbarungen der  
delight software gmbh

# Inhaltsverzeichnis

<b>Kapitel 1 - crm email reply Add-Ons</b>	<b>2</b>
<b>Kapitel 2 - Installation</b>	<b>4</b>
2.1 Outlook .....	5
<b>Kapitel 3 - Konfiguration</b>	<b>6</b>
3.1 Schnittstelle im delight-Programm .....	7
3.1.1 SOAP Konnektor .....	7
3.1.2 Konfiguration .....	7
3.1.2.1 Lokaler Benutzer .....	8
3.1.2.2 Server .....	8
3.1.3 Verbindung .....	8
3.1.3.1 WDSL .....	9
3.2 Outlook .....	9
<b>Kapitel 4 - Verwendung</b>	<b>12</b>
4.1 Outlook .....	13

**crm email reply Add-Ons**

**1**

## 1 crm email reply Add-Ons

Mit delight crm email reply können Sie E-Mails direkt aus Outlook in ihrem delight Programm beantworten und/oder archivieren.

Bei jeder Aktion wird ein Journaleintrag erstellt und das E-Mail als Dokument in der Software archiviert. delight crm email reply ist mit Outlook 2003 oder neuer (32-Bit und 64-Bit) kompatibel.

Für Outlook steht ein Installations-Program für alle Outlook-Versionen zur Verfügung.

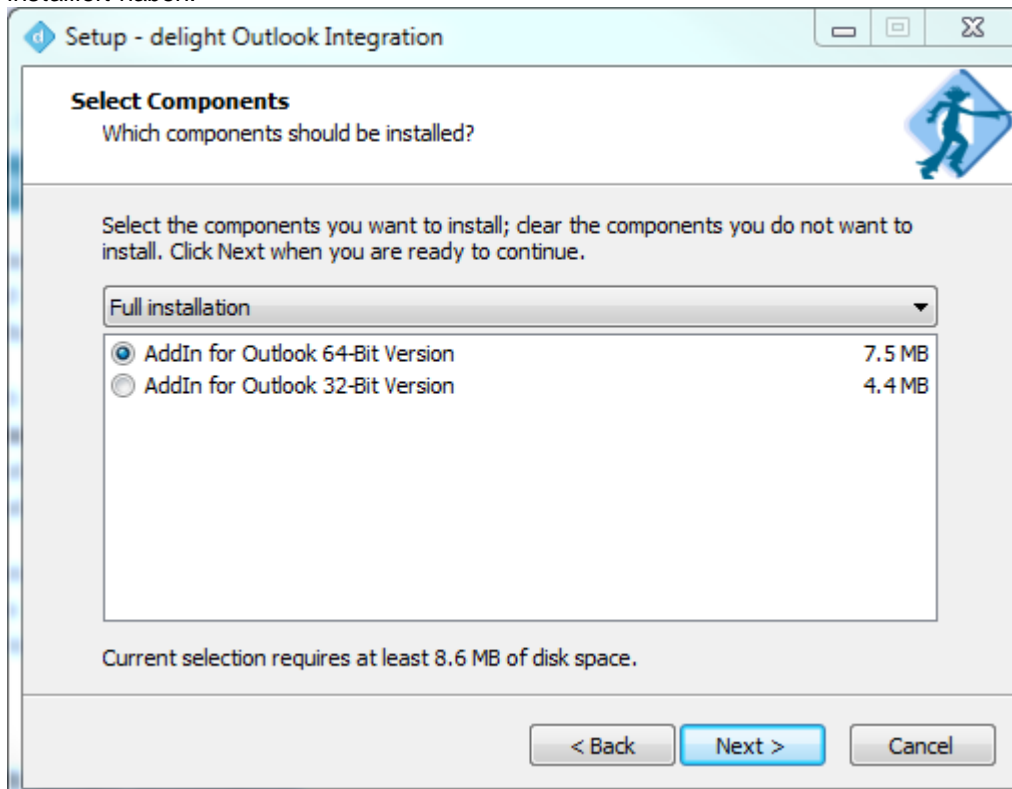
**Installation**

**2**

## 2 Installation

### 2.1 Outlook

1. Schliessen Sie Outlook
2. Laden Sie das aktuellste, passende Installationsprogramm (*delightOutlookIntegrationSetup.exe*) auf Ihren Computer und starten Sie es.
3. Klicken Sie jeweils auf *Weiter* und wählen Sie hier aus, welche Version von Outlook Sie auf Ihrem Computer installiert haben.



*Die Bit-Version des AddIns muss mit der Bit-Version der installierten Outlook-Version identisch sein!*

4. Klicken Sie immer auf *Weiter* um die Installations ab zu schliessen.
5. Starten Sie Outlook und [Konfigurieren Sie das Addin](#).



**Konfiguration**

**3**

## 3 Konfiguration

### 3.1 Schnittstelle im delight-Programm

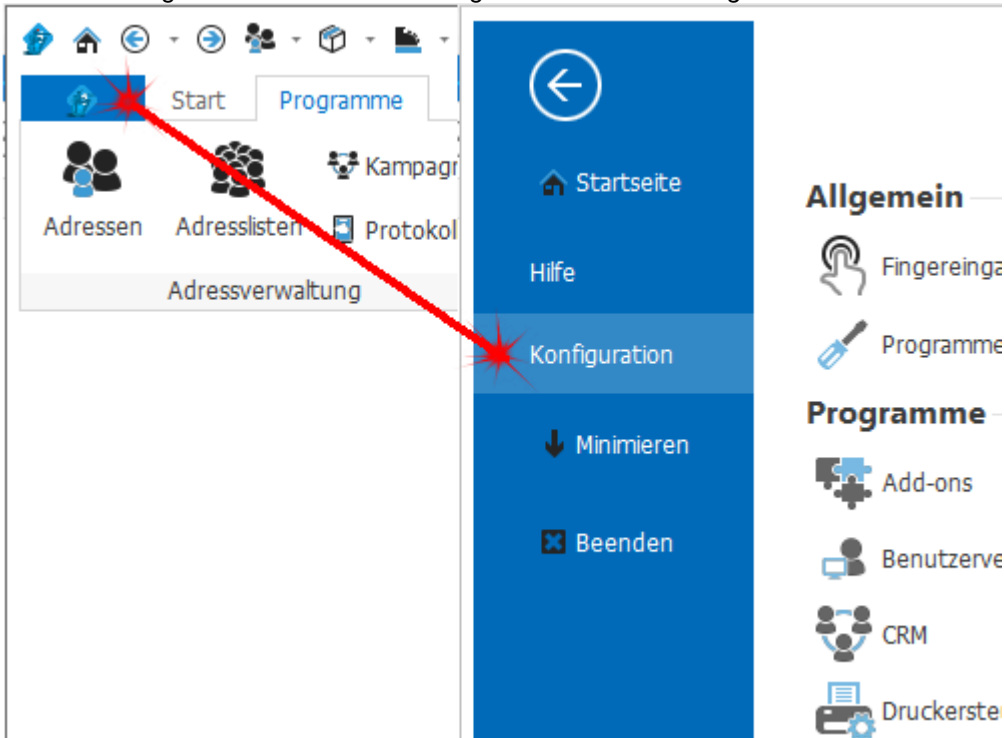
Damit das Add-in mit Ihrem delight-Programm kommunizieren kann, muss die sogenannte SOAP-Business-Schnittstelle konfiguriert und aktiviert sein.

#### 3.1.1 SOAP Konnektor

Der Business Integration SOAP-Konnektor stellt einen Webservice, für den Zugriff von externen Programmen, zur Verfügung. In der Netzwerk-Version des Produktes enthält jeder Client einen separaten Konnektor. Damit ist es möglich, externe Anwendungen direkt mit dem jeweiligen Client-Programm zu verbinden. Ein Anwendungsbeispiel wäre die Archivierung von E-Mail aus einem externen E-Mailprogramm.

#### 3.1.2 Konfiguration

Die Einstellungen werden in der Backstage-Ansicht unter *Konfiguration* => *BI Connector* aufgerufen.



### 3.1.2.1 Lokaler Benutzer

In der Business Integration SOAP-Konnektor Konfiguration kann der TCP/IP Port für den SOAP-Server konfiguriert werden.

Lokaler Benutzer

Server

BI-SOAP-SCHNITTSTELLE LOKALER BENUTZER

SOAP TCP/IP Port:

8090

Automatisch bestimmen

Lokaler BI-Connector URL für Benutzer:

http://127.0.0.1:8090  
http://::1:8090

BI-REST-SCHNITTSTELLE LOKALER BENUTZER

REST TCP/IP Port:

9090

Automatisch bestimmen

☐ SSL verwenden

HTTP-Modus: Socket (fallback)

Lokaler BI-Connector URL für Benutzer:

http://DELIGHTDOC:9090

Bevor SSL aktiviert werden kann, müssen Sie das Server-Zertifikat importieren und für HTTP.SYS auf dem PC aktivieren! SSL funktioniert nur mit http.sys, der Socket-Fallback unterstützt kein SSL!

[Zertifikat mit Hash aktivieren](#)

HTTP.sys neu konfigurieren

Lokales SSL-Zertifikat für REST-API konfigurieren

Wenn Sie mehrere delight Programme parallel auf dem selben Computer (oder auf einem Terminal-Server) betreiben, muss in jedem Programm ein individueller Port definiert werden. Über diesen Port können die externen Programme (zB. Add-Ins in externen E-Mailprogrammen) auf das delight Programm zugreifen.

Im Reiter *Lokaler Benutzer* kann der Port für den aktuellen Benutzer definiert werden. Diese Einstellung wird Benutzer- und Computerabhängig gespeichert. In der Netzwerk-Version, kann der Port alternativ auch direkt in der Benutzerverwaltung auf dem jeweiligen Benutzer definiert werden.

Wir bei Port der Wert 0 eingetragen, wird die Schnittstelle deaktiviert.

### 3.1.2.2 Server

Im Reiter *Server* befinden sich die Einstellungen zur SOAP-Schnittstelle des Multi-User Servers. Diese Einstellung sollte nur für Administratoren sichtbar sein.

### 3.1.3 Verbindung

Damit externe Programme eine Verbindung herstellen können, müssen Sie im externen Programm (oder Add-In) den Verbindungs-URL eintragen. Der Verbindungs-URL wird in der [Konfiguration](#) angezeigt.

#### Authentifizierung:

**Netzwerk-Version:** Benutzername und Passwort zum verbinden sind die selben wie bei der Anmeldung am delight Programm.

**Einzelbenutzer-Version:** Benutzername und Passwort müssen leer sein.

### 3.1.3.1 WDSL

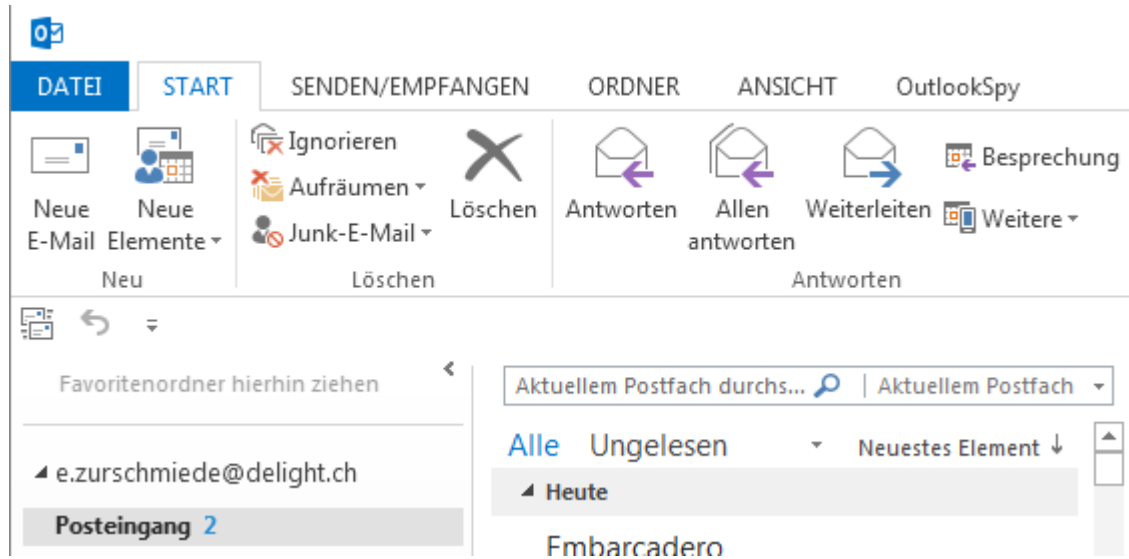
Wenn Sie Anwender sind, ist das sogenannte WDSL für Sie nicht von Interesse.

Das WDSL des Webservices kann über {[Verbindungs-URL](#)}?wdsI (zB. <http://localhost:8090/?wdsI>) aufgerufen werden.

## 3.2 Outlook

1. Starten Sie Outlook

2. Öffnen Sie links oben DATEI



3. Klicken Sie auf links auf Optionen

Posteingang - e.zi

Informationen

Öffnen und exportieren

Speichern unter

Anlagen speichern

Drucken

Office-Konto

Optionen

Beenden

## Kontoinformationen

e.zurschmiede@delight.ch  
IMAP/SMTP

+ Konto hinzufügen

Kontoeinstellungen

### Einstellungen für Konto und soziale Netzwerke

Ändern der Einstellungen für dieses Konto oder Einrichten weiterer Verbindungen.

- ☐ Mit sozialen Netzwerken verbinden.

Tools zum Aufräumen

### Postfach aufräumen

Verwalten der Größe Ihres Postfachs durch Leeren des Ordners "Gelöschte Elemente" und Archivierung.

## 4. Klicken Sie links auf Add-Ins

Outlook-Optionen

Zeigen Sie Microsoft Office-Add-Ins an und verwalten Sie sie.

**Add-In-Optionen**

Dialogfeld "Add-In-Optionen" starten: [Add-In-Optionen...](#)

**Add-Ins**

Name
Aktive Anwendungs-Add-Ins
delight Outlook Integration
Lync-Besprechungs-Add-In für Microsoft Office Professional Plus 2013

Add-In: delight Outlook Integration  
 Herausgeber: delight software gmbh  
 Kompatibilität: Es sind keine Kompatibilitätsinformationen verfügbar.  
 Ort: C:\Program Files\delight software gmbh\delight Outlook Integration\DLBCRMOutlookIntegration.dll  
 Beschreibung:

Verwalten: COM-Add-Ins [Gehe zu...](#)

[OK](#)
[Abbrechen](#)

5. Klicken Sie auf *Add-In-Optionen*

The screenshot shows a Windows-style dialog box titled "Add-In-Optionen". It has two tabs: "delight Outlook Integration" (selected) and "OutlookSpy". The main content area is titled "BI Connector Einstellungen". It contains the following fields and controls:

- "BI-Connector URL:" with a text box containing "http://localhost:8090".
- "Benutzername:" with a text box containing "e.zurschmiede".
- "Passwort:" with a text box containing masked characters (dots).
- A checkbox labeled "Meldung nach erfolgreicher Übergabe anzeigen." which is checked.
- At the bottom, there are three buttons: "OK", "Abbrechen", and "Übernehmen".

6. Wechseln Sie auf den Reiter *delight Outlook Integration* und konfigurieren Sie die erforderlichen Einstellungen.

Ihr persönlicher BI-Connector-URL wird in der [Konfiguration in Ihrem delight-Programm](#) angezeigt und kann von dort per Copy&Past kopiert werden. Benutzername und Passwort sind identisch mit den Anmeldeinformationen zur Anmeldung am delight-Programm. Weitere Informationen dazu finden Sie im Kapitel [SOAP Konnektor Verbindung](#).

**Verwendung**

**4**

## 4 Verwendung

Für die Verwendung der Add-Ons muss das delight-Programm vollständig gestartet sein.

Die Add-ons unterstützt auch mehrfach Selektion. dh. Sie können mehrere E-Mails gleichzeitig markieren und archivieren. Bitte beachten Sie, dass dieser Vorgang unter Umständen (je nach Menge der gewählten E-Mails) sehr lange dauern kann und ihre Interaktion erfordert.

### 4.1 Outlook

Wenn das Add-in korrekt installiert und konfiguriert ist, finden Sie nach dem Start von Outlook zwei neue Buttons in Outlook. Die Buttons sind nur im Bereich E-Mail sichtbar.



Antworten Archivieren

delight

Wählen Sie ein E-Mail und klicken Sie auf den gewünschten Button um das E-Mail in Ihr delight-Programm zu übertragen.

